
Plan opstart 11 mei 2020



't Heibosch | skipov
basisschool

Inhoudsopgave	
Algemeen.....	3
Algemene RIVM richtlijnen.....	3
Veiligheidsrisico's	3
Fysiek contact	3
Hygiëne maatregelen	3
Hygiëneregeling leermiddelen	3
Schoonmaak	3
Afstand personeel.....	4
Verdeling in cohorten.....	4
Lesdagen en lestijden per cohort.....	4
Aanbod	5
Verjaardagen	6
Les op afstand.....	6
Stagiaires	6
Ondersteuning door ouders bij leeractiviteiten.....	6
Ondersteuning door externe professionals.....	6
Contact ouders	6
In en rondom het gebouw.....	6
Gebruik lokalen.....	6
Schoolplein	7
Looproutes in de school	7
Toilet gebruik.....	7
Binnenkomst en looproute door de school.....	7
Pauzebeleid	8
Jassen.....	8
Personeelskamer	8
Gezondheid.....	9
Medisch handelen	9
Wegstuurbeleid	9
Thuisblijf regels – gezondheid leerlingen	9
Thuisblijf regels – gezondheid leerkrachten.....	9
Capaciteit.....	10
Beschikbaarheid personeel	10
Opvang.....	10
Noodopvang	10

Tussenschoolse opvang	11
Kinderopvang.....	11
Instemming MR	12

Algemeen

<p>Algemene RIVM richtlijnen</p> <p>Veiligheidsrisico's</p> <p>Nieuwe richtlijn RIVM is het uitgangspunt, aangepast voor onderwijssetting.</p> <p>Specifiek zijn de volgende maatregelen van kracht:</p> <ul style="list-style-type: none"> • Tussen leerlingen hoeft geen 1,5 meter afstand bewaard te worden. • Tussen personeelsleden en leerling moet zoveel mogelijk 1,5 meter afstand bewaard te worden. • Tussen personeelsleden onderling moet altijd 1,5 meter afstand bewaard worden. • Scholen melden zich bij de GGD indien ze meer dan 1 ziektegeval (corona) hebben.
<p>Fysiek contact</p> <ul style="list-style-type: none"> • Volwassenen houden anderhalve meter afstand van elkaar. • Iedereen wast zijn/haar handen meerdere keren per dag en goed ten minste 20 sec. • Er worden geen handen geschud. • Hoesten/niezen in de elleboog. • Niet aan je gezicht zitten.
<p>Hygiëne maatregelen</p> <p>Scholen dragen er zorg voor dat de algemene hygiënevoorschriften van het RIVM zoveel mogelijk worden nageleefd. Denk hierbij aan:</p> <p>Op iedere school en in ieder klaslokaal:</p> <ul style="list-style-type: none"> • Desinfecterende handgel. • Zeppompje. • Papieren handdoekjes. • Oppervlaktesprays. <p>Een of meerdere personeelsleden (conciërge, IB-er, directeur, MT-lid) worden verantwoordelijk gesteld voor de uitvoering van deze hygiënemaatregelen.</p> <p>Specifiek zijn de volgende maatregelen van kracht:</p> <ul style="list-style-type: none"> • Scholen dragen er zorg voor dat de algemene hygiënevoorschriften van het RIVM zo veel mogelijk worden nageleefd. • Personeelsleden dragen géén persoonlijke beschermingsmiddelen. • Leerlingen wordt gevraagd een eigen flesje water mee te nemen naar school, in verband met de hygiëne.
<p>Hygiëneregeling leermiddelen</p> <p>Leermiddelen, speelgoed, speelmaterialen, devices en werkplek dienen bij gebruik door meerdere leerlingen met regelmaat ontsmet te worden. Ook materialen die met regelmaat door meerdere leerkrachten worden gebruikt worden met regelmaat ontsmet.</p>
<p>Schoonmaak</p> <p>Dagelijks intensieve schoonmaak (IBN):</p> <p>Fernanda ontvangt een rooster met daarop een schoonmaakrooster van welke lokalen op welke dagen gebruikt worden en dus grondig schoongemaakt dienen te worden.</p>

Gülsen zorgt voor regelmatige ontsmetting van tafels, deurknoppen etc. (oppervlakte-spray) en regelt de hygiëne-middelen in de klaslokalen.

Afstand personeel

Te allen tijde 1,5 meter afstand tussen personeelsleden onderling.

Aanwezigheid van leerlingen op school en lesaanbod

Verdeling in cohorten

In de school is maximaal de helft (68 lln.) van de leerlingen aanwezig om zodoende zoveel mogelijk ruimte tussen de leerlingen, maar vooral tussen de volwassenen en leerlingen te creëren.

Daarbovenop mogen leerlingen die gebruik maken van noodopvang aanwezig zijn (leerlingen van ouders in cruciale beroepen en leerlingen uit kwetsbare groepen).

Specifiek zijn er de volgende maatregelen van kracht:

- De beschikbare ruimte in het schoolgebouw dient optimaal ingezet te worden, zodat zo veel mogelijk afstand tussen leerlingen en tussen leerlingen en leraren gecreëerd wordt.
 - ➔ Elke groep blijft in het eigen lokaal en krijgt les van de eigen leerkracht.
- Er wordt gebruik gemaakt van vaste cohorten. Dit betekent dat alle leerlingen van de school worden verdeeld in twee helften en de samenstelling van die helften wijzigt niet. De leerlingen rouleren niet over de cohorten.
 - ➔ Alle kinderen uit een gezin zitten zoveel mogelijk in hetzelfde cohort.
- De cohorten zijn niet gelijktijdig aanwezig in de school.
- De school stelt zelf groepen samen voor het onderwijsaanbod, waar nodig in afstemming met Buitenschoolse Opvang.
- De groep leerlingen waaraan lesgegeven wordt, blijft gehandhaafd in de pauze, gescheiden van andere groepen.

Cohort 1

1/2A 13 lln.

1/2B 10 lln.

3 18 lln.

5 14 lln.

7 14 lln.

TOT: 69 lln.

Cohort 2

1/2A 9 lln.

1/2B 11 lln.

4 8 lln.

6 15 lln.

8 22 lln.

TOT: 65 lln.

[Klik hier voor de cohort indeling](#)

Lesdagen en lestijden per cohort

- De leerlingen krijgen de helft van hun reguliere onderwijstijd aangeboden op school.
- De leerlingen gaan volledige dagen (8.30u – 14.00u) naar school.

Het aanbod wordt aangevuld met een vorm van onderwijs op de dagen dat leerlingen niet op school zijn passend binnen de mogelijkheden. Omdat de leraar volledig belast is met het verzorgen van fysiek onderwijs, ligt daar de focus op. De vorm van onderwijs voor de leerlingen die niet op school zijn, bestaat uit huiswerkopdrachten.

- ➔ Kinderen kunnen thuis verder werken op hun chromebook en daarnaast kunnen er werkboekjes/werkbladen meegegeven worden door de leerkracht.
- ➔ Voorwaarden om het chromebook thuis en op school te blijven gebruiken in deze overgangperiode van 11 mei tot en met 5 juni:
 - Het contract met het eigen risico van €50,00 euro voor beschadigingen blijft van kracht.
 - De leerling MOET een STEVIGE tas gebruiken om het chromebook en overig schoolmateriaal te vervoeren. (als er geen stevige tas gebruikt wordt, blijft het chromebook op school !)
 - Spullen voor de lunch of de pauzehap (drinkbeker/ fruit/broodtrommel) zitten in een ANDERE TAS dan de schoolspullen.
 - Bij SLORDIG OMGAAN met het chromebook, blijft het chromebook voortaan op school.

Aanwezigheid op school:

Week 1 (van 11 mei – 15 mei)

-Cohort 1: maandag, woensdag, vrijdag

-Cohort 2: dinsdag, donderdag

Week 2 (van 18 mei – 20 mei ; 21 en 22 mei is Hemelvaartsvrij)

-Cohort 1: maandag, woensdag

-Cohort 2: dinsdag

Week 3 (van 25 mei – 29 mei)

-Cohort 1: maandag, woensdag

-Cohort 2: dinsdag, donderdag, vrijdag

Week 4 (van 2 juni – 5 juni; 1 juni is 2^e Pinksterdag)

-Cohort 1: woensdag, vrijdag

-Cohort 2: dinsdag, donderdag

De cohorten zijn om de dag aanwezig op school. De instructies worden per jaargroep aangeboden.

Aanbod

Er geldt een gereduceerd onderwijsaanbod, scholen hebben de ruimte om zelf keuzes te maken passend bij de situatie.

- ➔ Alle Chromebooks mogen vanaf 11 mei tot 5 juni op school én thuis gebruikt worden. Men dient een stevige tas voor het meenemen van de chromebooks te gebruiken (speciaal voor de schoolspullen); bij niet verantwoordelijk gedrag blijft het chromebook op school.

Zie periodeplannen: 1. Prioriteit; sociaal-emotionele ontwikkeling van de leerlingen in deze coronatijd 2. Aanbod/doelen voor de laatste periode van dit schooljaar (advies PO-raad in samenwerking met SLO).

Specifiek is de volgende maatregel van kracht:

- ➔ Groepsactiviteiten zoals schoolreisjes, vieringen en excursies gaan niet door.

<p>➔ De leerkrachten van groep 8 buigen zich over de invulling van de “afscheidsactiviteiten” voor groep 8; wat is mogelijk binnen de kaders ?</p>
<p>Verjaardagen</p> <p>Verjaardagen mogen worden gevierd. Trakteren mag, echter alleen traktatie in gesloten verpakking. Trakteren gebeurt voor de helft van de groep (alleen voor de kinderen die op die dag aanwezig zijn). Ouders zijn niet aanwezig bij de viering. Leerkrachten van onderbouw maken enkele foto's (geen video beelden!).</p>
<p>Les op afstand</p> <p>Fysiek onderwijs wordt zoveel mogelijk aangevuld met een vorm van onderwijs op afstand. Scholen zorgen tenminste voor verwerkingsmateriaal/oefenstof op de dagen dat leerlingen niet op school komen. De vorm van afstandsonderwijs geeft de school vorm binnen de mogelijkheden, geen school wordt voor het onmogelijke gehouden en er wordt rekening gehouden met de belastbaarheid van het onderwijspersoneel.</p> <p>Specifiek is de volgende maatregel van kracht:</p> <ul style="list-style-type: none"> • Voor de dagen dat leerlingen niet op school zijn, kunnen zij werken aan thuisopdrachten aangereikt door de leerkracht. De leerkrachten bekijken wat haalbaar is qua afstandsonderwijs en videobel-instructies/begeleiding.
<p>Stagiaires</p> <p>Stagiaires mogen, mits dit vanuit de opleiding wordt toegestaan en de stagiaire er zelf voor openstaat, op hun stagedag onder schooltijd aanwezig zijn. Ook voor hen gelden dezelfde richtlijnen als de leerkrachten.</p>
<p>Ondersteuning door ouders bij leeractiviteiten</p> <p>Er is geen ondersteuning door ouders mogelijk in de school. Ondersteuning van ouders is enkel mogelijk bij onderwijs op afstand.</p>
<p>Ondersteuning door externe professionals</p> <p>Personen die de zorg in de school verlenen dragen geen persoonlijke beschermingsmiddelen maar houden wel te allen tijde 1,5 meter afstand tot personeelsleden.</p> <p>Specifiek zijn er de volgende maatregelen van kracht:</p> <ul style="list-style-type: none"> • Zorgverlening in de school door bijvoorbeeld ambulante jeugdhulp kan weer worden opgestart. Echter wanneer deze personen meerdere scholen bezoeken, is dit niet wenselijk.
<p>Contact ouders</p> <p>Er is geen fysiek contact tussen onderwijspersoneel en ouder(s)/ verzorger(s) (cf RIVM richtlijn). Oudergesprekken vinden digitaal (via Teams) plaats. Ouders zijn niet aanwezig in het schoolgebouw en op het plein.</p>

In en rondom het gebouw

<p>Gebruik lokalen</p> <p>De beschikbare ruimte in het schoolgebouw dient optimaal ingezet te worden, zodat zo veel mogelijk afstand tussen leerlingen en tussen leerlingen en leraren gecreëerd wordt. Dat vraagt eveneens om een ruimere opstelling in lokalen.</p> <p>➔ Alleen benodigde meubilair wordt in het lokaal geplaatst. Tafels staan in rijopstelling.</p>
<p>Kinderopvang Smallsteps</p>

Ouders van de kinderen in de opvang en de BSO komen door de poort aan de achterkant van het gebouw naar binnen; zij volgen de looproute (eenrichtingsverkeer) die staat aangegeven en verlaten het gebouw weer aan de voorkant. (op deze deur staat aangegeven dat dit GEEN ingang is, maar enkel een UITGANG).

Bij het binnenkomen door de poort wordt de afstand van 1,5 meter in acht genomen.

Het gedeelte van de kinderopvang wordt gescheiden gehouden van het schoolgedeelte; de groene tussendeur wordt afgesloten en de schuifwand blijft dicht.

De leerkrachten gebruiken vanaf 11 mei de ingang in het midden van het schoolgebouw; het aanwezigheidsbord wordt -tijdelijk – niet door het onderwijzend personeel gebruikt.

Om naar het kantoor van de conciërge te gaan, wordt de groene tussendeur van binnenuit geopend en na afloop weer afgesloten.

Schoolplein

Klassen maken gescheiden van andere klassen gebruik van het schoolplein.

Ouders begeven zich niet op het schoolplein of in de school.

➔ Rond schoolplein komen posters met juiste informatie.

Pauzetijden

Nijntje Pluis eigen speelplaats

Groep 1/2A speelplaats tijd in afstemming met groep 1-2B

Groep 1/2B speelplaats tijd in afstemming met groep 1-2A

Groep 3 en 4 speelplaats 10.15 - 10.30 uur

Groep 5 en 6 grote veld 10.15 – 10.30 uur

Groep 7 en 8 veld bij skatebaan 10.15 – 10.30 uur

De volgende groep gaat pas naar buiten als de vorige groep volledig binnen is.

Looproutes in de school

De school hanteert looproutes. Een groep blijft zo veel mogelijk in en alleen rondom het eigen lokaal.

Toilet gebruik

Nijntje Pluis -> toiletjes bij achteringang onderbouwunit

Groep 1/2A -> toiletjes bij achteringang onderbouwunit

Groep 1/2B -> voorste toiletgroep in onderbouwunit (gemarkeerd toilet)

Groep 3/4 -> voorste toiletgroep in onderbouwunit (gemarkeerd toilet)

Groep 5/6 -> 2^e toiletgroep in bovenbouwunit

Groep 7/8-> 1^e toiletgroep in bovenbouwunit

Nog nader af te stemmen.

Binnenkomst en looproute door de school

Plek aanwijzen waar leerlingen afscheid van ouder(s)/verzorger(s) kunnen nemen voordat zij het schoolplein/de school betreden; tape op 1,5 meter vanaf de deur.

Personeel (waar mogelijk ambulante leerkracht, conciërge, ib-er of directeur) staat buiten om halen en brengen in goede banen te leiden.

Specifiek zijn er de volgende maatregelen van kracht:

- Ouders/verzorgers komen niet op het schoolplein of in de school.

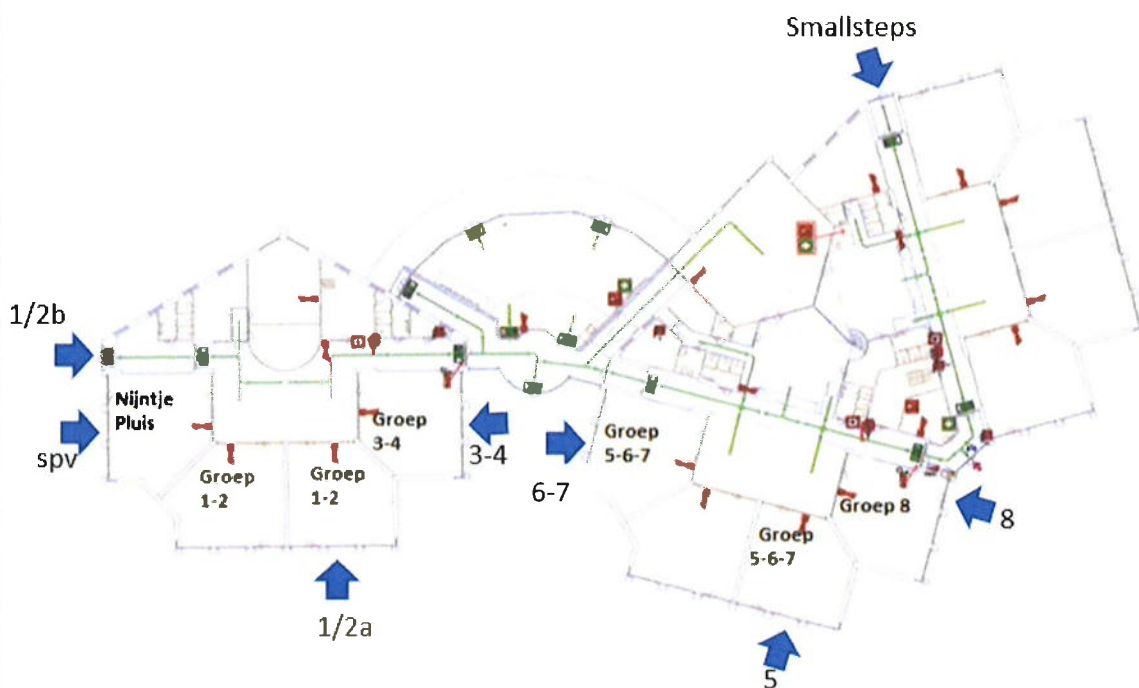
- Leerlingen worden door maximaal één volwassene gebracht/opgehaald.

Ingang en uitgang (tevens plek voor nemen afscheid):

- ➔ Nijntje Pluis; deur eigen lokaal (via eenrichtings-route van poort naar poort gras)
- ➔ 1/2A: via buitendeur eigen lokaal
- ➔ 1/2B: achteringang schoolgebouw (via eenrichtings-route van poort naar poort gras)
- ➔ Groepen 3 tot en met 8; via buitendeur klaslokaal

** de leerkracht ontvangt de leerlingen vanuit het eigen klaslokaal; ouders hanteren de 1,5 m afstand van de deur (of het pad) die toegang geeft tot het klaslokaal; tape-lijn.*

Bij het naar buiten gaan om 14.00 uur stemmen de leerkrachten dit – indien nodig – met elkaar af.



Pauzebeleid

De (samengestelde) groep leerlingen waaraan lesgegeven wordt, blijft gehandhaafd in de pauze. Gescheiden van andere (samengestelde) groepen.

Jassen en kapstokken

- Leerlingen hangen eigen jas aan achterkant stoel.
- Leerlingen maken gebruik van kapstokken van meerdere lokalen; onderling afstemmen.

Personeelskamer

Opties:

- Indien de personeelskamer het toelaat kunnen leerkrachten met ten minste twee stoelen tussen elke leerkracht de personeelskamer gebruiken.

Gezondheid

Medisch handelen
<p>Lichte medische handelingen kunnen zonder bescherming worden uitgevoerd, tenzij het een handeling betreft waar meerdere volwassenen bij betrokken zijn.</p> <p>Wanneer intensieve medische of verpleegkundige zorg in het regulier én speciaal onderwijs moeten worden uitgevoerd waarbij meerdere volwassenen betrokken zijn, moeten personeelsleden persoonlijke beschermingsmiddelen dragen.</p> <p>Advies hierbij is om zo veel mogelijk te handelen in lijn met het beleid dat geldt in de jeugdzorg t.a.v. beschermingsmiddelen.</p> <p>Specifiek zijn er de volgende maatregelen van kracht:</p> <ul style="list-style-type: none">• Voor verlenen van medische zorg zijn wegwerp handschoenen aanwezig in elke unit.
Wegstuurbeleid
<p>Cf richtlijn RIVM: wanneer een personeelslid gedurende de dag corona gerelateerde klachten ontwikkelt, gaat het personeelslid naar huis.</p> <p>Cf richtlijn RIVM: wanneer een leerling gedurende de dag corona gerelateerde klachten ontwikkelt, gaat het kind naar huis.</p> <p>Specifiek is de volgende maatregel van kracht:</p> <ul style="list-style-type: none">• Als een leerling ziek wordt, wordt het direct door een ouder opgehaald.
Gezondheidsmeting
<p>Bij twijfel kan de temperatuur van een leerling gemeten worden op school; hiervoor een oorthermometer gehanteerd die gedesinfecteerd wordt na gebruik. (toestemming vragen van ouders indien mogelijk)</p>
Thuisblijf regels – gezondheid leerlingen
<p>De school past de adviezen en richtlijnen van het RIVM toe.</p> <p>Specifiek zijn er de volgende maatregelen van kracht:</p> <ul style="list-style-type: none">• Leerlingen met corona-gerelateerde klachten blijven thuis.• Leerlingen met klachten worden zo mogelijk getest door de GGD met toestemming van ouder(s)/verzorger(s).• Leerlingen die behoren tot een risicogroep kunnen worden vrijgesteld van fysiek onderwijs (beslissing van ouder(s)/ verzorger(s) in overleg met de school).• Leerlingen van wie gezinsleden tot een risicogroep behoren kunnen worden vrijgesteld van fysiek onderwijs (beslissing van ouder(s)/verzorger(s) in overleg met de school).
Thuisblijf regels – gezondheid leerkrachten
<p>De school past de adviezen en richtlijnen van het RIVM toe, dat betekent dat je thuisblijft bij de volgende klachten:</p> <ul style="list-style-type: none">• Verkoudheid.• Niezen.• Hoesten.• Keelpijn.• Moeilijk ademen.• Koorts.

Je mag pas weer naar buiten als je 24 uur geen klachten meer hebt.

Bij koorts (vanaf 38 graden) blijft iedereen in je huishouden thuis.

Specifiek zijn er de volgende maatregelen van kracht:

- Personeelsleden met corona-gerelateerde klachten komen niet naar school.
- Personeelsleden met corona-gerelateerde klachten worden getest conform de zorgaanpak.
- Personeelsleden die in een risicogroep vallen, kunnen worden vrijgesteld van werk op school (Keuze medewerker in overleg met de werkgever).
- Personeelsleden met gezinsleden die in een risicogroep vallen, kunnen worden vrijgesteld van werk op school (keuze medewerker in overleg met de werkgever).
- Een personeelslid dat niet tot de risicogroep behoort maar zich wel ernstig zorgen maakt, gaat hierover in een gesprek met zijn werkgever. In dat gesprek wordt beoordeeld of tot afspraken gekomen kan worden over de precieze invulling van de werkzaamheden.

Capaciteit

Beschikbaarheid personeel

Bij afwezigheid van een leerkracht wordt groep (indien mogelijk) vervangen. Tot 5 juni zijn er nog geen vervangers beschikbaar; het is niet wenselijk dat zij zich op meerdere scholen begeven.

Opvang

Noodopvang

De noodopvang voor kinderen in kwetsbare posities en voor leerlingen van ouders met cruciale beroepen blijft bestaan. Afstemming met betrokken organisaties is hierbij van belang.

Bij noodopvang dient rekening gehouden te worden dat er tussen groepen wisselende samenstellingen zoveel mogelijk worden beperkt.

- ➔ Kinderen die gebruik maken van de noodopvang sluiten – indien mogelijk - aan bij de eigen combinatie-groep (tot een max van drie kinderen per lokaal extra). Als de groep kinderen té groot is, wordt één van de leerkrachten verantwoordelijk gesteld voor de opvang. (zie schema hieronder)

Lesdagen 50 % van de leerlingen naar school/50 % onderwijstijd;

Leerkrachten:

- ➔ Lesgevend
- ➔ Thuisonderwijs (voorbereidend)
- ➔ Nood-opvang

lesdagen					Noodopvang	Thuisonderw.
maandag	1-2a 1-2b Menko Sabine	3 Marja Eric	5 Maaike	7 Tonny	Heleen	Dagmar
dinsdag	1-2a 1-2b Ellen Sabine	4 Marja Eric	6 Dagmar Maaike	8 Heleen	Menko	Frank Tonny
woensdag	1-2a 1-2b Menko Sabine	3 Marja	5 Maaike/ Mandy	7 Tonny	Frank	Dagmar Sanne
donderdag	1-2a 1-2b Ellen Eline	4 Heleen	6 Sanne	8 Frank	Tonny	Mandy

vrijdag	1-2a 1-2b Ellen Eline	3 of 4 Marja	5 of 6 Mandy of Sanne	7 of 8 Tonny of Frank	Mandy of Sanne	Tonny of Frank
Tussenschoolse opvang						
Alle groepen eten in de eigen klas en spelen gescheiden van de andere groepen buiten.						
Kinderopvang						
Voor ophalen en wegbrengen gelden dezelfde richtlijnen als voor ouders. Leerkrachten onderbouw wachten bij de poort/klasdeur totdat alle kinderen zijn opgehaald.						

Instemming MR

Hierbij verklaart de MR in te stemmen met het opstart plan.

Namens de MR

Naam: JWE Willem v Dijk

Functie: voorzitter

Plaats: Veghel

Datum: 7-5-20



Namens de PMR

Naam: Heleen Ketelaars

Functie: leerkracht

Plaats: Veghel

Datum: 7-5-2020

