
Plan opstart 8 juni 2020



't Heibosch skipov
basisschool

Inhoudsopgave

Algemeen.....	3
Algemene RIVM richtlijnen.....	3
Veiligheidsrisico's	3
Fysiek contact.....	3
Hygiëne maatregelen	3
Hygiëneregeling leermiddelen	4
Schoonmaak	4
Afstand personeel	4
Aanwezigheid van leerlingen op school en lesaanbod.....	4
Verdeling in cohorten vervalt.....	4
Lesdagen.....	4
Stagiaires	4
Ondersteuning door ouders bij leeractiviteiten.....	4
Ondersteuning door externe professionals	5
Contact ouders	5
In en rondom het gebouw.....	5
Gebruik lokalen	5
Schoolplein	5
Looproutes in de school	6
Toilet gebruik.....	6
Binnenkomst en looproute door de school.....	6
Pauzebeleid	7
Jassen	7
Personeelskamer	7
Gezondheid	7
Medisch handelen	7
Wegstuurbeleid	8
Thuisblijf regels – gezondheid leerlingen	8
Thuisblijf regels – gezondheid leerkrachten	9
Capaciteit.....	9
Beschikbaarheid personeel	9
Opvang	10
Noodopvang	10
Tussenschoolse opvang.....	10
Kinderopvang	10

Algemeen

Vanuit het kabinetsbesluit zijn met ingang van 8 juni 2020 de volgende regels van toepassing op de scholen in het basisonderwijs:

1. Alle leerlingen gaan vanaf 8 juni 2020 volledig naar school.
2. Tussen leerlingen hoeft geen 1,5 meter afstand bewaard te worden.
3. Tussen personeelsleden en leerling moet zoveel mogelijk 1,5 meter afstand bewaard worden.
4. Tussen personeelsleden onderling moet 1,5 meter afstand bewaard worden, tenzij nabij contact voor de werkzaamheden noodzakelijk is.
5. Ouder(s)/verzorger(s) komen niet op het schoolplein of in de school.
6. De school zorgt ervoor dat leerlingen vaak hun handen wassen.
7. Buitenspelen gebeurt bij voorkeur alleen met dezelfde groep of klas.
8. Na school gaat iedereen direct naar huis of de BSO.

Algemene RIVM richtlijnen
Veiligheidsrisico's
Nieuwe richtlijn RIVM is het uitgangspunt, aangepast voor onderwijssetting. Specifiek zijn de volgende maatregelen van kracht: <ul style="list-style-type: none">• Tussen leerlingen hoeft geen 1,5 meter afstand bewaard te worden.• Tussen personeelsleden en leerling moet zoveel mogelijk 1,5 meter afstand bewaard te worden.• Tussen personeelsleden onderling moet altijd 1,5 meter afstand bewaard worden.• Scholen melden zich bij de GGD indien ze meer dan 1 ziektegeval (corona) hebben.
Fysiek contact
<ul style="list-style-type: none">• Volwassenen houden anderhalve meter afstand van elkaar.• Iedereen wast zijn/haar handen meerdere keren per dag en goed ten minste 20 sec.• Er worden geen handen geschud.• Hoesten/niezen in de elleboog.• Niet aan je gezicht zitten.
Hygiëne maatregelen
<i>Scholen dragen er zorg voor dat de algemene hygiënevoorschriften van het RIVM zoveel mogelijk worden nageleefd: rivm.nl/hygiënerichtlijnen/basisscholen.</i> <i>Denk hierbij aan:</i> <ul style="list-style-type: none">• <i>Handen wassen met water en zeep: begin schooluren, voor de pauze, na de pauze, na toiletgang¹.</i>• <i>Gebruik van papieren handdoekjes.</i>• <i>Oppervlakten reinigen met water en zeep². Een of meerdere personeelsleden moeten verantwoordelijk worden gesteld voor de uitvoering van deze hygiënemaatregelen.</i>

¹ Handdesinfectie voor kinderen is alleen effectief bij juist gebruik, dus onder toezicht. Wanneer het op enige manier mogelijk is de kinderen te laten handenwassen heeft dit sterke voorkeur en beleid zou daar op moeten zijn gericht. Er speelt een gezondheidsrisico door aanwezigheid van desinfecterende producten. Is regelmatig handen wassen niet mogelijk, dan zou handdesinfectie alleen onder toezicht en in de bovenbouw moeten plaatsvinden.

² Desinfectie van oppervlakten heeft geen toegevoegde waarde ten opzichte reinigen met water en zeep. Daarnaast geeft het aanwezig zijn van deze middelen een gezondheidsrisico in klaslokalen. Het RIVM adviseert geen oppervlaktedesinfectie op scholen toe te passen.

<p><i>Specifiek zijn de volgende maatregelen van kracht:</i></p> <ul style="list-style-type: none"> • <i>Scholen dragen er zorg voor dat de algemene hygiënevoorschriften van het RIVM zo veel mogelijk worden nageleefd.</i> • <i>Personeelsleden dragen géén persoonlijke beschermingsmiddelen. Indien een individueel personeelslid toch behoefte heeft aan persoonlijke beschermingsmiddelen, kan daarover overlegd worden. Vanuit veiligheidsoverwegingen is het niet nodig.</i>
<p>Hygiëneregeling leermiddelen</p>
<p>Leermiddelen, speelgoed, speelmaterialen, devices en werkplek dienen bij gebruik door meerdere leerlingen met regelmaat ontsmet te worden. Ook materialen die met regelmaat door meerdere leerkrachten worden gebruikt worden met regelmaat ontsmet.</p>
<p>Schoonmaak</p>
<p>Dagelijks intensieve schoonmaak (IBN):</p>
<p>Afstand personeel</p>
<p><i>Tussen personeelsleden onderling moet 1,5 meter afstand bewaard worden, tenzij nabij contact voor de werkzaamheden noodzakelijk is.</i></p>

Aanwezigheid van leerlingen op school en lesaanbod

<p>Verdeling in cohorten vervalt</p> <ul style="list-style-type: none"> • <i>Alle leerlingen gaan volledig naar school. Tussen leerlingen onderling hoeft geen 1,5 meter afstand gehandhaafd te worden.</i> • <i>Het is als vanzelfsprekend eigen schoolbeleid hoe invulling te gaan geven aan het lesaanbod. Scholen wordt dringend geadviseerd zeer terughoudend te zijn met groepsactiviteiten zoals schoolreisjes, schoolkampen, vieringen, musicals en excursies. Voor al deze activiteiten gelden de algemene richtlijnen vanuit de overheid m.b.t. bijeenkomsten buiten het reguliere lesaanbod, het beperken van verplaatsingen in de openbare ruimte enz. De uiteindelijke afweging hierover zal op school- of bestuursniveau gemaakt moeten worden, in overleg met de MR en evt. de Veiligheidsregio, binnen de richtlijnen van het RIVM. Indien een groepsactiviteit georganiseerd wordt, dan vindt deze bij voorkeur buiten en in de eigen vaste klas of groep plaats.</i> <ul style="list-style-type: none"> ➔ <i>Skipov heeft besloten geen schoolkampen en externe excursies te organiseren. Voor de eindmusical wordt een plan gemaakt.</i> • <i>Voor muziekonderwijs geldt specifiek: zang en gebruik van blaasinstrumenten is voor leerlingen in het primair onderwijs is toegestaan.</i>
<p>Lesdagen</p> <ul style="list-style-type: none"> • <i>De leerlingen gaan volledige dagen (8.30u – 14.00u) naar school.</i> <ul style="list-style-type: none"> ➔ <i>Let op: we gaan dus ook op maandag van 8.30 – 14.00 uur naar school.</i>
<p>Stagiaires</p> <p><i>(Vaste) vrijwilligers die op reguliere basis werkzaamheden in en rond de school uitvoeren en hiervoor bijvoorbeeld een vrijwilligersvergoeding ontvangen, kunnen weer aanwezig zijn op school. Op hen zijn dezelfde regels van toepassing als op het personeel. Stagiaires kunnen, in afstemming met de opleiding, aanwezig zijn in de school.</i></p>
<p>Ondersteuning door ouders bij leeractiviteiten</p> <p><i>Er is in principe geen ondersteuning door ouder(s)/verzorger(s) mogelijk in de school, behalve door vaste vrijwilligers.</i></p>

Ondersteuning door externe professionals

Personen die de zorg in de school verlenen dragen geen persoonlijke beschermingsmiddelen maar houden wel te allen tijde 1,5 meter afstand tot personeelsleden.

Specifiek zijn er de volgende maatregelen van kracht:

- Zorgverlening in de school door bijvoorbeeld ambulante jeugdhulp kan weer worden opgestart.

Contact ouders

Er is geen fysiek contact tussen onderwijspersoneel en ouder(s)/ verzorger(s) (cf RIVM-richtlijn). Oudergesprekken vinden digitaal plaats. Ouder(s)/verzorger(s) zijn niet aanwezig in het in de school. Oudergesprekken kunnen eventueel na schooltijd op het schoolplein of elders buiten plaatsvinden.

- ➔ *Alleen dringende oudergesprekken (bijv. OT's, MDO) mogen, na lestijd, in het gebouw gevoerd worden, altijd in overleg met directie/IB.*

In en rondom het gebouw

Gebruik lokalen

De beschikbare ruimte in het schoolgebouw dient optimaal ingezet te worden, zodat zo veel mogelijk afstand tussen leerlingen en tussen leerlingen en leraren gecreëerd wordt. Dat vraagt eveneens om een ruimere opstelling in lokalen.

- ➔ Alleen benodigde meubilair wordt in het lokaal geplaatst. Tafels staan in rijopstelling.

Kinderopvang SmallSteps

Ouders van de kinderen in de opvang en de BSO komen door de poort aan de achterkant van het gebouw naar binnen; zij volgen de looproute (eenrichtingsverkeer) die staat aangegeven en verlaten het gebouw weer aan de voorkant. (op deze deur staat aangegeven dat dit GEEN ingang is, maar enkel een UITGANG).

Bij het binnenkomen door de poort wordt de afstand van 1,5 meter in acht genomen.

Het gedeelte van de kinderopvang wordt gescheiden gehouden van het schoolgedeelte; de groene tussendeur wordt afgesloten en de schuifwand blijft dicht.

De leerkrachten gebruiken de ingang in het midden van het schoolgebouw; het aanwezigheidsbord wordt -tijdelijk – niet door het onderwijzend personeel gebruikt.

Om naar het kantoor van de conciërge te gaan, wordt de groene tussendeur van binnenuit geopend en na afloop weer afgesloten.

Schoolplein

Klassen maken gescheiden van andere klassen gebruik van het schoolplein.

Ouders begeven zich niet op het schoolplein of in de school.

- ➔ Rond schoolplein komen posters met juiste informatie.

Pauzetijden

Nijntje Pluis eigen speelplaats

Groep 1/2A speelplaats tijd in afstemming met groep 1-2B

Groep 1/2B speelplaats tijd in afstemming met groep 1-2A

Groep 3 - 4	speelplaats	10.15 - 10.30 uur
Groep 5 en 6	grote veld	10.15 – 10.30 uur
Groep 7 en 8	veld bij skatebaan	10.15 – 10.30 uur

De volgende groep gaat pas naar buiten als de vorige groep volledig binnen is.

Looproutes in de school

De school hanteert looproutes. Een groep blijft zo veel mogelijk in en alleen rondom het eigen lokaal.

Toilet gebruik

Nijntje Pluis -> toiletjes bij achteringang onderbouwunit
 Groep 1/2A -> toiletjes bij achteringang onderbouwunit
 Groep 1/2B -> voorste toiletgroep in onderbouwunit (gemarkeerd toilet)
 Groep 3/4 -> voorste toiletgroep in onderbouwunit (gemarkeerd toilet)
 Groep 5/6 -> 2^e toiletgroep in bovenbouwunit
 Groep 7/8-> 1^e toiletgroep in bovenbouwunit
Er is voor iedere groep een eigen toilet – gemarkeerd.

Binnenkomst en looproute door de school

Plek aanwijzen waar leerlingen afscheid van ouder(s)/verzorger(s) kunnen nemen voordat zij het schoolplein/de school betreden; tape op 1,5 meter vanaf de deur.

Personeel (waar mogelijk ambulante leerkracht, conciërge, ib-er of directeur) staat buiten om halen en brengen in goede banen te leiden.

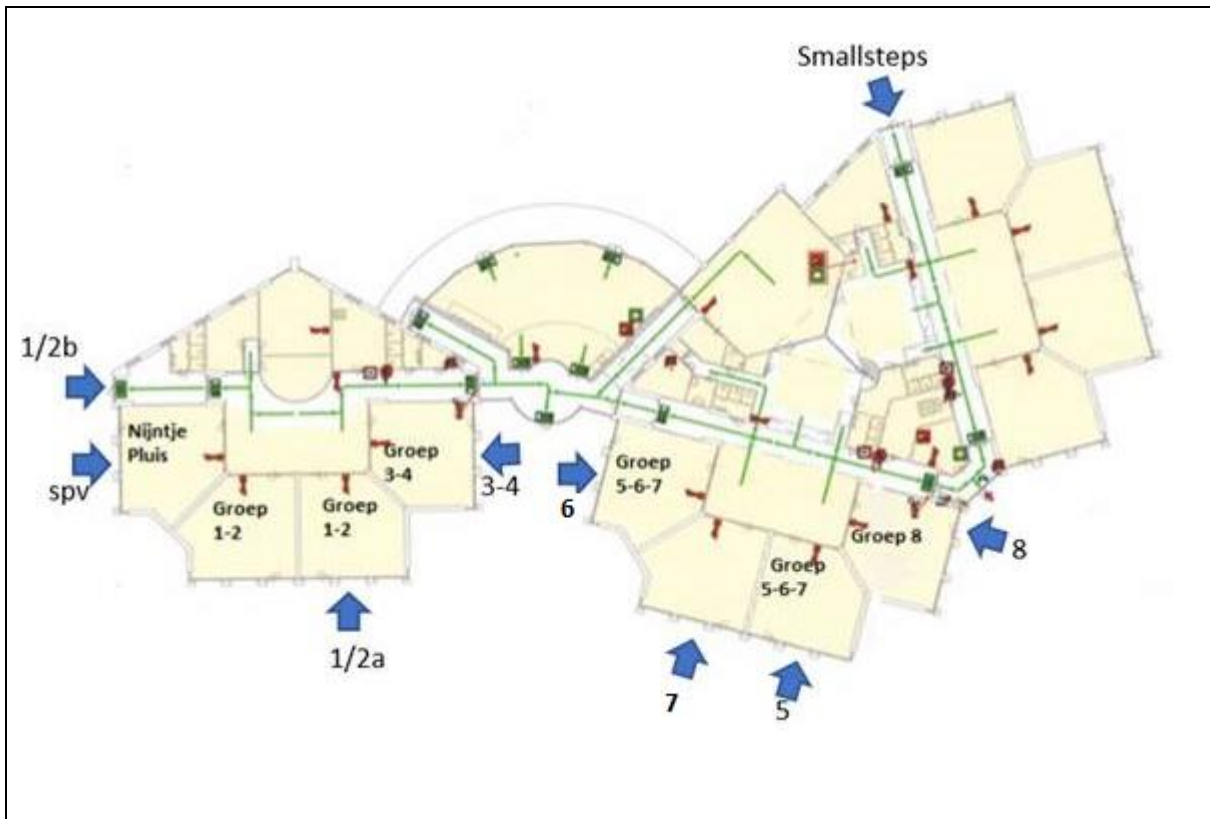
Specifiek zijn er de volgende maatregelen van kracht:

- Ouders/verzorgers komen niet op het schoolplein of in de school.
- Leerlingen worden door maximaal één volwassene gebracht/opgehaald.
- Er wordt afscheid genomen op het trottoir, waarna het kind ALLEEN naar de deur van het klaslokaal loopt. (zie bord)

Ingang en uitgang (tevens plek voor nemen afscheid):

- ➔ Nijntje Pluis; deur eigen lokaal (via eenrichtings-route van poort naar poort gras)
- ➔ 1/2A: via buitendeur eigen lokaal
- ➔ 1/2B: achteringang schoolgebouw (via eenrichtings-route van poort naar poort gras)
- ➔ Groepen 3 tot en met 8; via buitendeur klaslokaal
- ➔ Let op; groep 5, 6 en 7 hebben nu een eigen lokaal; groep 7 gaat door een andere (eigen) deur naar binnen.

Bij het naar buiten gaan om 14.00 uur stemmen de leerkrachten dit – indien nodig - met elkaar af.



Pauzebeleid

De (samengestelde) groep leerlingen waaraan lesgegeven wordt, blijft gehandhaafd in de pauze. Gescheiden van andere (samengestelde) groepen.

Jassen en kapstokken

- Leerlingen hangen eigen jas aan achterkant stoel *of*
- Leerlingen maken gebruik van kapstokken van meerdere lokalen; onderling afstemmen.

Personeelskamer

Opties:

- Indien de personeelskamer het toelaat kunnen leerkrachten met ten minste twee stoelen tussen elke leerkracht de personeelskamer gebruiken.
- Lunchen in eigen lokaal, na lestijd direct naar huis.

Gezondheid

Medisch handelen

Lichte medische handelingen kunnen zonder bescherming worden uitgevoerd, tenzij het een handeling betreft waar meerdere volwassenen bij betrokken zijn.

Wanneer intensieve medische of verpleegkundige zorg in het regulier én speciaal onderwijs moeten worden uitgevoerd waarbij meerdere volwassenen betrokken zijn, moeten personeelsleden persoonlijke beschermingsmiddelen dragen.

Advies hierbij is om zo veel mogelijk te handelen in lijn met het beleid dat geldt in de jeugdzorg t.a.v. beschermingsmiddelen.

Specifiek zijn er de volgende maatregelen van kracht:

- Voor verlenen van medische zorg zijn wegwerp handschoenen aanwezig in elke unit.

Wegstuurbeleid

Cf richtlijn RIVM: wanneer een personeelslid gedurende de dag corona gerelateerde klachten ontwikkelt, gaat het personeelslid naar huis.

Cf richtlijn RIVM: wanneer een leerling gedurende de dag corona gerelateerde klachten ontwikkelt, gaat het kind naar huis. *Ook eventuele broers/zussen worden hierover geïnformeerd en gaan naar huis. De leerling gaat dan ook niet naar de BSO. Gebruik geen temperatuurmeting als indicator. Zonder uitzondering moet een leerling of personeelslid met klachten naar huis. Een temperatuurmeting bij twijfel kan juist onduidelijkheid geven.*

Specifiek is de volgende maatregel van kracht:

- Als een leerling ziek wordt, wordt het direct door een ouder opgehaald.

Thuisblijf regels – gezondheid leerlingen

De school past de streng werende RIVM-adviezen en richtlijnen die gelden voor het onderwijs toe:

Een leerling met de volgende (luchtweg)klachten³ blijft thuis:

- *Neusverkoudheid.*
- *Hoesten.*
- *Moeilijk ademen/benauwdheid.*
- *Tijdelijk minder ruiken en proeven.*
- *Een leerling met koorts boven 38 °C blijft thuis.*
- *Wanneer een leerling positief getest is op corona moet hij/zij ten minste 7 dagen thuisblijven en uitzieken. De leerling mag pas weer naar school en de opvang als hij/zij na deze 7 dagen ook 24 uur geen klachten meer heeft. Zie voor meer informatie over thuisblijven: ici.rivm.nl/leefregels*
- *Als iemand in het huishouden van de leerling koorts boven 38 °C en/of benauwdheidsklachten heeft, blijft de leerling ook thuis.*
- *Als iedereen binnen het huishouden 24 uur geen klachten heeft, mag de leerling weer naar school en de opvang.*
- *Als iemand in het huishouden van de leerling getest is voor COVID-19 en een positieve uitslag heeft, moet de leerling wachten tot die persoon 24 uur klachtenvrij is en dan 14 extra dagen thuisblijven. Zie voor meer informatie: ici.rivm.nl/informatiebriefhuisgenootthuis.*
- *Bij een ongewoon aantal leerlingen met klachten (vanaf drie leerlingen per groep) neemt de school contact op met de GGD.*

Specifiek zijn de volgende maatregelen van kracht:

- *Zie testbeleid leerlingen: rivm.nl/coronavirus-covid-19/testen.*
- *Leerlingen met klachten worden zo mogelijk getest door de GGD met toestemming van ouder(s)/verzorger(s), volgens het landelijk testbeleid en opgestelde uitgangspunten.*
- *Leerlingen die behoren tot een risicogroep kunnen worden vrijgesteld van fysiek onderwijs (beslissing van ouder(s)/ verzorger(s) in overleg met de school en de behandelend arts).*
- *Leerlingen van wie gezinsleden tot een risicogroep behoren, kunnen worden vrijgesteld van fysiek onderwijs (beslissing van ouder(s)/verzorger(s) in overleg met de school en de behandelend arts).*

³ Als het kind elk jaar hooikoorts heeft of chronisch verkouden is dan herken je de klachten. Het kind mag dan gewoon naar school. Twijfel je of zijn de klachten anders dan je gewend bent, houdt het kind dan thuis tot de (nieuwe) klachten voorbij zijn. Voor meer informatie: RIVM Langdurig-neusverkouden-kinderen.

Thuisblijf regels – gezondheid leerkrachten

De school past de streng werende RIVM-adviezen en richtlijnen die gelden voor het onderwijs toe: Een personeelslid met de volgende (luchtweg)klachten⁴ blijft thuis:

- *Neusverkoudheid.*
- *Hoesten.*
- *Moeilijk ademen/benauwdheid.*
- *Tijdelijk minder ruiken en proeven.*
- *Een personeelslid met koorts boven 38 °C blijft thuis.*
- *Wanneer een personeelslid positief getest is op corona, moet hij/ zij ten minste 7 dagen thuisblijven en uitzieken. Het personeelslid mag pas weer naar school als hij/zij na deze 7 dagen ook 24 uur geen klachten meer heeft. Zie voor informatie: lci.rivm.nl/leefregels.*
- *Als iemand in het huishouden van het personeelslid koorts boven 38°C en/of benauwdheidsklachten heeft, blijft het personeelslid ook thuis.*
- *Als iedereen binnen het huishouden 24 uur geen klachten heeft, mag het personeelslid weer naar school.*
- *Als iemand in het huishouden van het personeelslid getest is voor COVID-19 en een positieve uitslag heeft, moet het personeelslid wachten tot die persoon 24 uur klachtenvrij is en dan 14 extra dagen thuisblijven. Zie voor informatie: lci.rivm.nl/informatiebriefhuisgenootthuis*
- *Personeelsleden met klachten nemen contact op met de bedrijfs-/ arbo-arts.*

Specifiek zijn de volgende maatregelen van kracht:

- *Personeelsleden met coronagerelateerde klachten worden getest conform het landelijk testbeleid en opgestelde uitgangspunten. De regie van het testbeleid ligt bij de GGD: ggdghor.nl/thema/testen-covid-19/.*
- *Je blijft thuis tot de uitslag bekend is (overleg met werkgever over welke werkzaamheden je eventueel vanuit huis kunt doen).*
- *Personeelsleden die in een risicogroep vallen, kunnen worden vrijgesteld van werk op school (keuze medewerker in overleg met de bedrijfs-/arbo-arts of behandelend arts en werkgever).*
- *Personeelsleden met gezinsleden die in een risicogroep vallen, kunnen worden vrijgesteld van werk op school (keuze medewerker in overleg met de werkgever en behandelend arts).*
- *Een personeelslid dat niet tot de risicogroep behoort maar zich wel ernstig zorgen maakt, gaat hierover in gesprek met zijn werkgever. In dat gesprek wordt beoordeeld of tot afspraken gekomen kan worden over de precieze invulling van de werkzaamheden. Indien een individueel personeelslid toch behoefte heeft aan persoonlijke beschermingsmiddelen, kan daarover overlegd worden. Vanuit veiligheidsoverwegingen is het niet nodig.*
- *Medische informatie van het personeelslid wordt niet gedeeld met de werkgever of collega's.*
- *De bedrijfs-/arbo-arts kan hierbij betrokken worden*

Capaciteit

Beschikbaarheid personeel

Bij afwezigheid van een leerkracht wordt groep (indien mogelijk) vervangen. Lukt dit niet dan moeten de kinderen thuis blijven.

⁴ Als een personeelslid elk jaar hooikoorts heeft of chronisch verkouden is dan herken je de klachten. Het personeelslid mag dan gewoon naar school. Twijfel je of zijn de klachten anders dan je gewend bent, dan blijft het personeelslid thuis tot de (nieuwe) klachten voorbij zijn.

Opvang

Noodopvang
<i>Met ingang van 8 juni wordt door scholen geen noodopvang meer aangeboden.</i>
Tussenschoolse opvang
Alle groepen eten in de eigen klas en spelen gescheiden van de andere groepen buiten.
Kinderopvang
Voor ophalen en wegbrengen gelden dezelfde richtlijnen als voor ouders. Leerkrachten onderbouw wachten bij de poort/klasdeur totdat alle kinderen zijn opgehaald.